

2026 인천스타트업파크 TRYOUT 대학 실증사업(스케일업 챌린지랩) 통합공고 안내문

* TRYOUT: 인천스타트업파크 실증사업 통합 브랜드 네임으로 기업의 제품 및 서비스 조기 상용화를 위하여 현장 실증을 통해 기술 검증한다는 의미

2026. 3. 30.



목 차

I. 사업 개요	1
1. 추진목적 및 사업내용	1
2. 연계지원	3
3. 추진체계 및 주요역할	4
4. 추진절차	5
II. 사업 세부내용	6
1. 지원사항 및 지원유형	7
2. 참여기업 선정절차	5
3. 사업 운영사항	9
III. 신청서 제출안내	10
1. 사업 신청방법	10
2. 신청시 유의사항	11
3. 문의처	12
불임자료 1: 기술성숙도(TRL) 단계별 정의 및 요구사항	13
불임자료 2: 신산업 창업 분야 정의	14
불임자료 3: 운영기관별(분야별) 공고문(지원내용)	15

I . 사업 개요

1 추진목적 및 사업내용

- 추진목적: 협력파트너(6개 대학) 실증사업 추진을 통한 기업의 혁신 제품 및 서비스 조기상용화(사업화) 지원
- 사업명: 2026 인천스타트업파크 TRYOUT 대학 실증사업
- 지원기간: 협약일 ~ '26. 11. 30. (약 7개월)
- 지원체계: 6개 대학별 운영, 수행, 참여기관 구성

주관기관	운영기관	수행기관	참여기관	분야
인천테크노파크	서울대학교	서울대학교 산학협력단		미래모빌리티
	연세대학교	연세대학교 산학협력단		글로벌 진출
	인천대학교	인천대학교 산학협력단	아이앤유 파트너스	스마트시티
	인하대학교	인하대학교 산학협력단	인하대학교 의과대학 부속병원	바이오
	청운대학교	청운대학교 산학협력단		브랜딩·디자인
	한국뉴욕주립대	한국뉴욕주립대 산학협력단	(주)유니컴퍼스	글로벌 바이오

- 지원내용: 분야별(6개 대학) 특화 인프라 활용 실증을 통한 조기상용화 지원

분야	지원기업수	주요내용
서울대학교 (미래모빌리티)	3개사 내외	서울대 미래모빌리티기술센터 특화 실증자원을 활용한 자율주행 관련 기업 제품·서비스 실증, 고도화 및 사업화 지원
연세대학교 (글로벌 진출)	5개사 내외	연세대 DFK(디자인팩토리코리아)의 특화 실증자원을 활용한 글로벌 현지 사용자·전문가 대상 사용성 평가 및 현지 사업화 지원
인천대학교 (스마트시티)	3개사 내외	인천대 ES LAB, 대학 협력 인프라 연계 특화 실증자원을 활용한 에너지 센서, 공간 등 인프라 활용 기업 제품·서비스 실증 지원
인하대학교 (바이오)	2개사 내외	인하대 병원 소화기내과 유효성평가센터 특화 실증자원을 활용한 바이오 및 그린바이오 기업 비임상(동물)시험, 인 비트로 실증 지원
청운대학교 (브랜딩·디자인)	5개사 내외	청운대 디자인씽킹센터, 취창업혁신원 특화 실증자원을 활용한 기업 브랜딩 개발 및 제품·서비스 디자인 제작, 판로확보 지원
한국뉴욕주립대 (글로벌 바이오)	4개사 내외	◦ 한국뉴욕주립대 중앙아시아 국가 인프라 활용(몽골·우즈베키스탄) 현지 실증, 인증 전략수립, 판로개척 등 글로벌 사업화 지원

□ 세부지원내용

구분	주요내용	지원기업
바이오	◦ 의료기기, 의약품, 소프트웨어 등의 바이오 제품 유효성 및 안정성 검증을 위한 전임상(동물)실험 지원	2개기업
스마트시티	◦ 인천대 ES LAB 및 LH주택 내 공간, 시설 활용 스마트시티 관련 제품·서비스 실증 후 고도화, 사업화 지원	3개기업
글로벌진출	◦ 해외 현지인 대상 잠재고객 설문조사 지원 ◦ 해외 현지 전문가 대상 심층 인터뷰 지원 ◦ 해외 현지인 대상 서비스 사용성 평가 지원 ◦ 현지화 A/B테스트(현재품/개선제품) 개선 평가 지원 * 기업이 원하는 프로그램에 대한 기업지원비 내 5개사 지원 (2가지 프로그램 이상 중복지원 가능)	5개기업
브랜딩·디자인	◦ (1단계) 기업, 제품·서비스 (리)브랜딩·디자인 제작 지원 ◦ (2단계) 브랜딩·디자인 제작 완료 후 국내외 중소, 중견, 대기업 자원 연계 판로개척 및 투자유치 워크숍 지원	5개기업
미래모빌리티	◦ 서울대학교 미래모빌리티기술센터(육), 지능형무인이동연구센터(공) 활용 관련 교육, 제품·서비스 실증 후 고도화, 조기상용화 지원	3개기업
글로벌 바이오	◦ (1단계) 중앙아시아 현지 인프라 기반 비즈니스모델 실증, 현지 의료기관 및 의료진 피드백 제공 ◦ (2단계) 중앙아시아 국가 현지 시장 진출(MOU, 계약 등) 사업화 지원	4개 기업

※ TRYOUT 대학 실증사업(스케일업 챌린지랩)은 기업에 자금을 직접 지원하는 방식이 아닌 운영기관에 기업지원비를 지급, 금액만큼 운영기관에서 기업을 지원하는 간접지원 방식임

2

연계지원

□ 연계지원내용

- 2026년 대학 실증사업 참여기업 중 우수기업 선정시 2027년 TRYOUT ROUND 프로그램 가점 부여

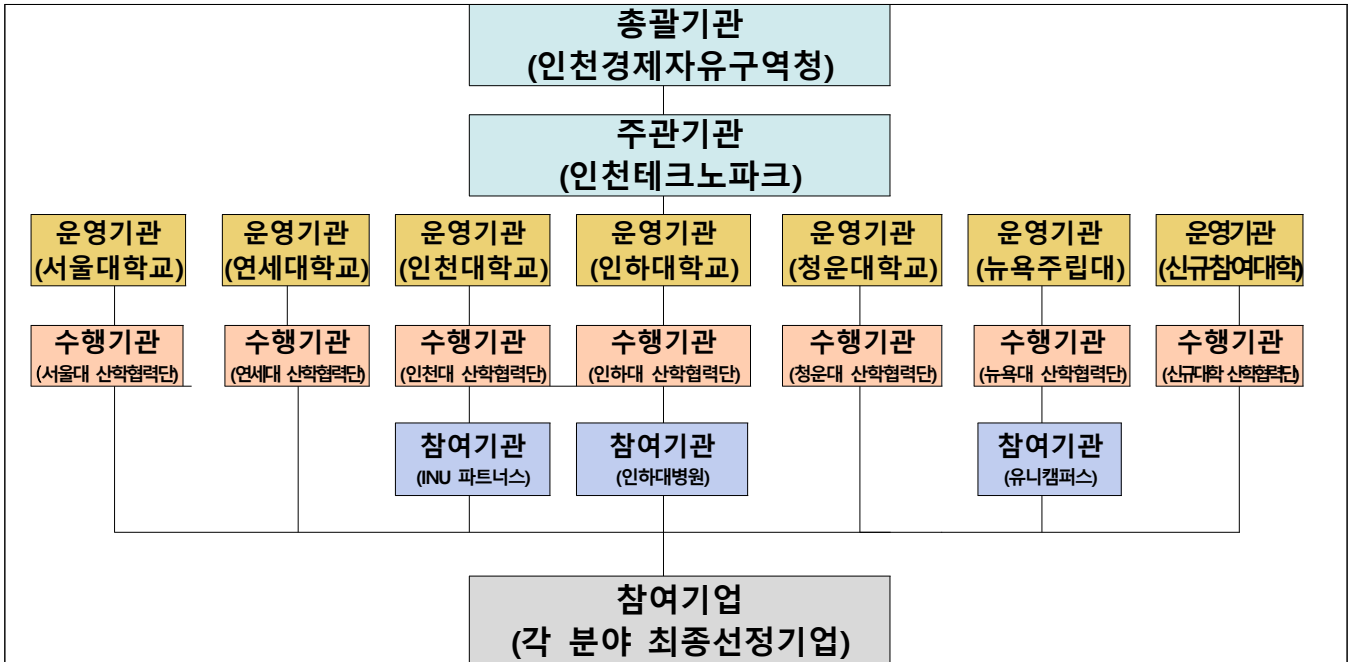
사업명	인천스타트업파크 TRYOUT ROUND				
참여조건	○ 2022 ~2025년 인천스타트업파크 실증사업(공공, 민간, 대학) 참여기업				
세부지원내용	○ 스타트업이 직접 접근하기 어려운 VC를 실증기업의 담임으로 매칭하여 투자유치를 위한 전략, Round 테마*에 해당하는 전문 코칭 지원 * Round 1 기술사업화/ Round 2 시장다각화(글로벌)/ Round 3 투자				
	○ Round 1~3 테마에 해당하는 우수기업의 투자유치를 위한 자금(기업신용 평가, 재무실사, 재무전략수립, C레벨 인건비 등) 지원 - 각 Round 별 우수기업에 차등(5백만원 ~ 15백만원 내외)지원				
	1등	2등	3등	합계	비고
15백만원	10백만원	5백만원	30백만원	각 Round 우수기업 지급	
○ TRYOUT Round 프로그램 참여기업 대상 인천스타트업파크 1호 전용펀드와 연계한 투자검토 및 투자유치 기회 제공					

- 참여기업(전체) 대상 인천스타트업파크 전용펀드 연계 투자검토와 우대보증, 인턴십, 컨설팅 등 후속지원 프로그램 지원(선정시 별도 안내)

3

추진체계 및 주요역할

□ 추진체계



□ 기관별 역할

구 분	주요 업무
총괄기관 (인천경제자유구역청)	<ul style="list-style-type: none"> ○ 사업총괄 기획 및 추진방침 수립 ○ 사업내용, 범위 확정 및 예산확보 ○ 주관기관 운영사항에 관한 지도 점검 등
주관기관 (인천테크노파크)	<ul style="list-style-type: none"> ○ 사업 운영계획 수립 및 시행 ○ 사업 운영관리(공고, 선정, 평가, 성과 등) ○ 사업 예산관리 (실증비용 지원 및 정산관리 등) ○ 운영기관, 수행기관의 사업운영에 관한 점검 ○ 참여기업 실증, 조기상용화 지원내용 및 애로사항 점검
운영기관 (대학교)	<ul style="list-style-type: none"> ○ 수행기관과 참여기업의 사업운영에 대한 관리 ○ 수행기관의 사업수행에 관한 지원 ○ 주관기관의 사업운영에 관한 요구사항 대응 ○ 대학 보유 자원을 통한 연계프로그램 발굴 제안, 운영
수행기관, 참여기관 (대학 산학협력단, 참여기관)	<ul style="list-style-type: none"> ○ 수요기업 발굴 및 실증, 조기상용화 지원 ○ 지원결과 및 성과 보고 ○ 예산의 효율적인 집행 및 정산 보고 ○ 주관기관, 운영기관과의 협력을 통한 효율적인 스타트업 지원
참여기업 (최종 선정기업)	<ul style="list-style-type: none"> ○ 주관, 운영, 수행기관 요구사항 수행 ○ 실증, 조기상용화 지원에 대한 요구사항 성실 이행 ○ 본사, 공장 또는 연구소의 인천 관내 유지 및 이전

4

추진절차

사업추진준비	3월 2주	[인천테크노파크] ○ 각 분야 대학 사업수행계획서 점검 및 협약 체결
↓		
통합공고 (본공고)	3월 5주 ~ 4월 4주 (약 21일간)	[인천테크노파크] 사업담당자 ○ 6개 분야 각 통합공고 시행 및 사업 홍보 진행
↓		
점검 및 전달	4월 4주차	[인천테크노파크] 사업담당자 ○ 제출서류, 신청자격, 사전지원제외 대상 해당여부 검토후 접수서류 각 수행기관 전달
↓		
(1단계) 서류심사	4월 4주차	[인천테크노파크, 수행기관] 각 분야 평가위원회 ○ 각 분야 평가배점표에 따른 1차 서류평가 진행 ※ 실증 신청기업수가 선정기업수보다 2배수 미만 신청했을 경우 서류평가 생략
↓		
(2단계) 발표평가	4월 5주차	[인천테크노파크, 수행기관] 각 분야 평가위원회 ○ 1차 서류평가 통과 기업 2차 대면 발표평가 진행
↓		
3자 협약 체결	5월 1주차	[인천테크노파크] 사업담당자 ○ 최종선정 23개 내외 기업 3자협약(주관기관, 수행기관, 선정기업)체결
↓		
Kick-off 행사 개최	5월 3~4주차	[운영기관, 수행기관] 각 분야 책임자 ○ 각 분야별 착수보고회 개최 (분야별 지원내용 발표 및 선정기업 비즈니스모델 공유)
↓		
실증 및 조기상용화 지원	5월 1주차 ~ 11월 30일	[수행기관↔참여기업] ○ 협약일 ~ 11월 30일까지 실증 및 고도화 지원 ※ 26년 7월중 공공,민간,대학 협력파트너 워크숍 진행
↓		
최종평가 및 사업비 정산	11월 30일 ~ 12월 15일	[인천테크노파크] ↔ 수행기관(참여기업) ○ 기업, 운영기관 최종평가 및 사업비 정산

※ 상기일정은 지원기업 참가현황 및 평가진행 상황 등에 따라 변동될 수 있음

II. 사업 세부내용

1 지원사항 및 지원유형

□ 지원대상

- 스마트시티, 바이오 분야(TRL5 이상)의 비즈니스모델 보유 기업중 대학의 특화 인프라를 활용하여 실증, 고도화를 지원받고자 하는 기업
- 창업 7년(신산업 창업 분야 10년) 이내 관내 기업 또는 이전 확약기업
 - ※ 관외 기업은 사업 협약일로부터 3개월 이내 본점·연구소·공장 중 1개소 이전 필수

□ 지원기간 및 예산

- (지원기간) 협약일로부터 ~ 2026년 11월 30일까지
- (지원규모) 6개 분야 총 23개 내외 기업 지원(간접지원 방식)
- (지원방식) TRYOUT 대학 실증사업(스케일업 챌린지랩)은 기업에 자금을 직접 지원하는 방식이 아닌 운영기관에 기업지원비를 지급, 금액만큼 운영기관에서 기업을 지원하는 간접지원 방식임

□ 지원요건

- (TRL 5단계) 핵심기술이 적용된 제품 및 서비스(시스템, 소프트웨어, 장비 등)로 TRL(기술성숙도) 5단계* 이상인 기업
 - ※ TRL 5단계 이상 수준의 제품 및 서비스 판단은 수행기관에서 결정
- (보증보험증권) 참여기업중 인천 관외 기업은 협약체결 이전 지원금 100%에 대한 이행(지급)보증보험증권* 제출
 - ※ 지원금 100%에 대하여 협약체결일~협약종료일+90일에 대한 보증보험증권 필수 제출

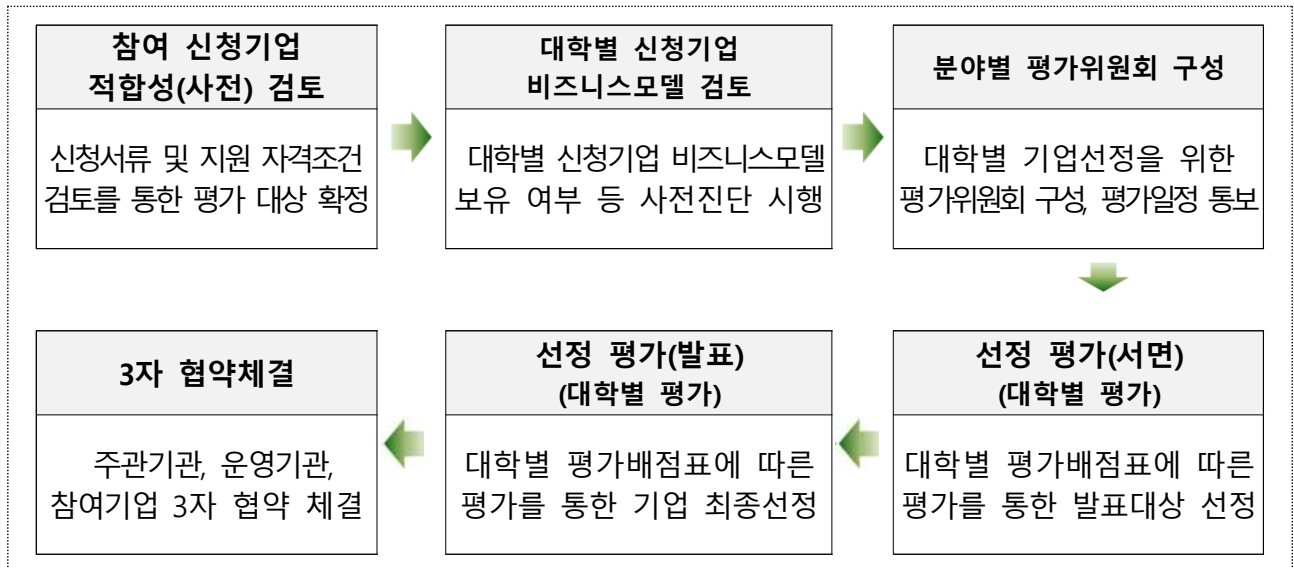
□ 지원 제외대상

- 접수마감일 현재 국가 및 인천시(공기업, 산하기관 등)의 지원사업 참여 제한의 적용을 받는 기업
- 사업계획서 및 제출서류가 미비하거나 거짓으로 작성된 경우
- 참여하고자 하는 과제가 이미 인천스타트업파크 실증사업에 선정된 이력이 있는 경우(단, 기존 과제와 다른 KPI검증 시에는 지원 가능)

구분	사전지원 제외대상
검토 기준	1. 기업의 부도 2. 세무당국에 의하여 국세, 지방세 등의 체납처분을 받은 경우(단, 회생인가 받은 기업, 중소기업진흥공단 등으로부터 재창업자금을 지원 받은 기업과 중소기업 건강관리시스템 기업구조 개선진단을 통한 정상화 의결기업은 예외) 3. 민사집행법에 기하여 채무불이행자명부에 등재되거나, 은행연합회 등 신용정보집중기관에 채무불이행자로 등록된 경우(단, 회생인가 받은 기업, 중소기업진흥공단 등으로부터 재창업자금을 지원 받은 기업 등 정부·공공기관으로부터 재기지원 필요성을 인정받은 기업과 중소기업 건강관리시스템 기업구조 개선진단을 통한 정상화 의결기업은 예외) 4. 파산·회생절차·개인회생절차의 개시 신청이 이루어진 경우(단, 법원의 인가를 받은 회생계획 또는 변제계획에 따른 채무변제를 정상적으로 이행하고 있는 경우는 예외로 함) 5. 외부감사 기업의 경우 최근년도 결산감사 의견이 "의견거절" 또는 "부적정"

2 참여기업 선정절차

□ (선정절차) 사업계획서의 적합성(사전) 검토 및 서면·발표 평가(분야별 평가위원회)를 통하여 선정하고 조정위원회를 통해 최종 지원내용 확정



※ 평가위원회는 각 분야 운영기관이 담당·운영하며 주관기관 담당자 참관

□ 신청서 접수

- (접수기간) 공고일 ~ '26. 4. 20.(월) 17시까지
- (신청서류) 신청서, 사업계획서, 발표자료, 기술성숙도 증빙 등
- (신청방법) 온라인 접수(인천스타트업파크 지원사업 관리시스템)

□ 적합성(사전) 검토

- (검토대상) 접수 '완료'된 신청기업
- (검토방법) 사업계획(신청)서, 첨부제출 서류 검토 및 참여제한 여부, 중복지원 여부 조사 등을 통한 적합성 검토
- (검토위원) 인천테크노파크 사업담당자

□ 선정평가 (서류 및 발표평가)

- (평가대상) 적합성 검토 '통과'된 참가기업
- (평가방법) 기업책임자 발표 등을 통해 평가기준에 따라 평가
- (평가위원) 운영기관 내부규정을 적용, 3인 이상으로 평가위원 구성
 ※ 주관기관 담당자(사업 담당자) 평가현장 참석, 점검 진행

□ 기업선정

- (평가절차) 평가배점표에 따른 분야별 평가를 통해 23개 최종 참여기업 확정
- (평가기준) 창의성, 실현가능성, 기대효과, 기업현황의 정성평가, 인천 관내기업 유무 정량평가로 구성(서류, 발표 동일)

평가항목	평가지표	배점
아이디어/기술의 창의성(20)	제안 기술개발의 필요성 및 시급성	10
	기존 기술과의 차별성	10
계획 및 실현가능성(35)	사업화 목표의 적절성	10
	사업화 계획의 구체성 및 충실성	10
	사업화 실현가능성	15
시장성 및 기대효과(20)	사업화 시장성	10
	사업화에 따른 산업적 파급효과	10
기업현황(15)	인력구성 및 전문성	15
인천 관내기업(10)	관내기업 유무 (본사10, 공장/연구소8, 그 외5)	10
합 계		100

3

사업 운영사항

□ Kick-off 행사

- (추진목적) 분야별 과제 지원계획 공유 및 사업 참여 시 유의사항 전파, 기업간 연계 모색
- (추진시기) 협약 체결 후 2주 이내
- (참석대상) 주관기관, 운영기관, 수행기관, 참여기관, 참여기업 관계자
- (주요내용) 주관기관, 운영기관, 수행기관, 참여기관, 참여기업간 상견례 및 주요 추진일정 공유, 과제 지원계획 공유, 기업간 연계

□ 최종성과보고회

- (추진목적) 26년 각 수행기관 지원결과, 참여기업 참여 소감 공유
- (추진시기) 사업마감(11월 30일) 전·후 10일
- (참석대상) 운영기관 책임 및 담당자 / 참여기업 대표 및 실무자
- (주요내용) 운영기관별 실증, 고도화 지원내용 및 결과 공유, 참여기업 사업 참여소감, 성장결과 발표

□ 최종평가

- (추진목적) 사업 수행결과(성과) 보고 및 우수 실증과제 선정
- (추진시기) 사업종료일(11월 30일) 이전 2주 이내
- (참석대상) 주관기관, 수행기관, 참여기관, 참여기업 관계자
- (주요내용) 26년 기업 참여결과에 대한 평가배점표 적용, 최종평가
- (참여기업 평가) 적극성, 성장결과, 협조성을 평가하여 각 분야 우수기업(90점 이상) 1개사 인천경제청장 명의 실증확인서 발급 검토

참여기업 평가항목	참여기업 평가지표	배점
적극성	○참여기업의 사업 참여에 대한 적극성	40
성장결과	○사업 참여로 인한 기업 비즈니스모델 성장결과	40
협조성	○참여기업의 주관기관(인천TP), 수행기관(대학) 요구사항에 대한 협조	20
합 계		100

Ⅲ. 신청서 제출안내

1 신청방법

□ 사업계획(신청)서 접수 안내

○ 사업계획(신청)서 다운로드 후 작성

- 인천스타트업파크 누리집(www.startuppark.kr) → 지원사업 → 사업
공고 선택 → 사업계획서 다운로드 후 양식에 맞게 작성

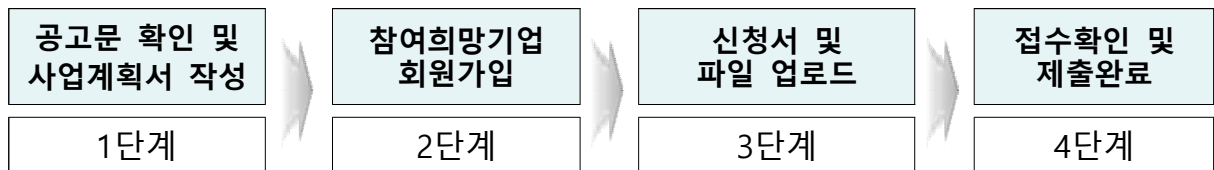
○ 공고 및 접수기간

- (공고기간) 공고일 ~ '26. 4. 20.(월) 17:00 까지

구분	협력파트너(대학)	비고
미래모빌리티 분야	서울대학교	통합 신청서 접수 및 분야별 선정평가 추진
글로벌진출 분야	연세대학교	
스마트시티 분야	인천대학교	
바이오 분야	인하대학교	
브랜딩·디자인 분야	청운대학교	
글로벌 바이오 분야	한국뉴욕주립대학교	

- (신청서 접수기간) 공고일 ~ '26. 4. 20.(월) 17시까지

○ 신청방법 : 온라인 접수(인천스타트업파크 누리집)



○ 실증사업 신청은 스타트업파크 홈페이지를 통한 온라인 접수만 가능(오프라인으로 서류 제출 불가)

※ 온라인신청 및 입력 안내는 인천스타트업파크 누리집(www.startuppark.kr) 공지사항 홈페이지 매뉴얼 참고 (0.회
원가입, 3.지원사업 내용 참고)

- 1 누리집(<http://startuppark.kr>) '지원사업 신청'을 통해 온라인 접수서류 제출(100mb 이내 .zip파일)
- 2 접수 마감일에는 접속 과부하로 인한 장애가 발생할 수 있으므로 사전에 실증사업 접수요망
- 3 온라인접수 마감시간까지 접수완료 및 서류제출이 이루어지지 않는 경우 접수 불가

4 시스템 오류로 이메일 제출 시에는 오류 증빙(화면캡처)과 제출서류 일체를 압축하여 제출

※ 오류증빙 화면 캡처 시 오류화면과 함께 컴퓨터 화면 하단 시간이 나와있는 화면 캡처 필수시간 확인 안될 시 인정 불가

5 사업계획서-발표자료 모두 하기 제목으로 변경하여 제출 필수

2026년 대학 실증 사업신청서(참여 분야) 기업명

□ 제출서류 : 공문 및 사업계획(신청)서(부속서류 포함)

연번	서 식 명	형 태	비고
①	2026 인천스타트업파크 'TRYOUT' 대학 실증사업 사업계획서	PDF	별도 서식 안내 (통합 공고)
②	2026 인천스타트업파크 'TRYOUT' 대학 실증사업 발표자료 * 대용량일 경우에는 이메일로 별도 제출	PDF PPT	
③	개인정보 수집·이용 및 제공 동의서	PDF	
④	사업장(소재지) 이전 및 유지 약속서	PDF	
⑤	인권존중의무 이행 서약서	PDF	
⑥	청렴서약서	PDF	
⑦	사업자등록증 1부(공고일 이후 등록분)	PDF	
⑧	법인 등기부등본(공고일 이후 등록분)	PDF	
⑨	국세·지방세·사업장 4대보험 완납증명서 및 가입자명부 * 공고일 기준 유효기간이 남았거나 공고일 이후 발급분	PDF	

2 신청 시 유의사항

□ 개인정보보호

- 본 사업과 관련하여 개인정보를 처리하는 경우 개인정보보호 관련 법령·고시 등 의무사항을 준수해야 함
 - ※ 개인정보보호 및 윤리적 측면의 준거를 포괄하며, 개인정보보호위원회(www.pipc.go.kr)와 개인정보보호포털(www.privacy.go.kr)에 공개된 지침 및 가이드 참고
- 개인정보보호와 관련된 이슈가 발생된 경우 즉시 전담기관에 통보해야 하며 주관기관의 개인정보보호관리 관련 현황조사 등에 협조해야 함
- 제공받은 또는 수집한 데이터에 개인정보가 포함되어있을 경우 즉시 주관기관에 통보해야 하며 파기·비식별화 등 필요한 조치를 수행하여야 함

□ 기타사항

- 참여기업은 공고 안내문 및 분야별 공고문에 명시되어 있는 평가기준에 따라 평가하며, 평가결과에 대해 일체의 이의를 제기할 수 없음
- 참여기업은 인천스타트업파크 지원사업 관리시스템을 사용 등록하여 협약정보관리, 산출물 등을 관리 할 수 있도록 성실하게 임하여야 함
 - ※ 지원사업 관리시스템 관련 매뉴얼은 참여기업으로 선정된 기업을 대상으로 배포 예정
- 사업 종료 후 주관기관에서 추진하는 성과 및 실적조사(매출, 고용, 투자, 지재권 등)에 성실히 임하여야 함
- 사업 종료 연도부터 3년간 본 사업으로 추진된 내용 및 성과에 대한 자료를 주관기관에서 요청할 경우 제출해야 함
 - ※ 보고서에는 일자리 창출 현황과 관련 증빙 자료 등을 포함하여야 함
- 신청서 및 제출된 서류는 일체 반환하지 않음
- 사업 선정 후 불가항력적 사유 외 사업포기 시 추후 주관기관 및 스타트업파크 지원사업 참여제재 가능함
- 인천 관외 기업이 실증 지원을 받는 경우 협약일로부터 3개월 이내 본사, 연구소, 공장 중 1개소를 인천으로 이전하는 것을 약속해야 하며 미이전 시 지원금 100% 환수함

3

문의처

사업담당 부서	문의처
인천테크노파크 스타트업파크센터	· 김민기 과장 ☎(032)228-1209, mkikim@itp.or.kr * 대학 실증사업(스케일업 챌린지랩) 사업총괄

붙임자료 ① 기술성숙도(TRL) 단계별 정의 및 요구사항

구분	단계	정 의	세부 설명
기초 연구 단계	1	기초 이론/실험	○ 기초이론 정립 단계
	2	실용 목적의 아이디어, 특허 등 개념 정립	○ 기술개발 개념 정립 및 아이디어에 대한 특허 출원 단계
실험 단계	3	실험실 규모의 기본성능 검증	○ 실험실 환경에서 실험 또는 전산 시뮬레이션을 통해 기본성능이 검증될 수 있는 단계 ○ 개발하려는 부품/시스템의 기본 설계도면을 확보하는 단계
	4	실험실 규모의 소재/부품/시스템 핵심성능 평가	○ 시험샘플을 제작하여 핵심성능에 대한 평가가 완료된 단계 ○ 3단계에서 도출된 다양한 결과 중에서 최적의 결과를 선택하려는 단계 ○ 컴퓨터 모사가 가능한 경우 최적화를 완료하는 단계 ○ 의약품 등 바이오 분야의 경우 목표 물질이 도출된 것을 의미
시작품 단계	5	확정된 소재/부품/시스템 시작품 제작 및 성능 평가	○ 확정된 소재/부품/시스템의 실험실 시작품 제작 및 성능 평가가 완료된 단계 ○ 개발 대상의 생산을 고려하여 설계하나 실제 제작한 시작품 샘플은 1~수개 미만인 단계 ○ 경제성을 고려하지 않고 기술의 핵심성능으로만 볼 때, 실제로 판매가 될 수 있는 정도로 목표 성능을 달성한 단계 ○ 의약품은 GMP(Good Manufacturing Practice, 제조품질관리 기준) 파일럿 설비를 구축
	6	파일럿 규모 시작품 제작 및 성능 평가	○ 파일럿 규모(복수 개 ~ 양산규모의 1/10 정도)의 시작품 제작 및 평가가 완료된 단계 ○ 파일럿 규모 생산품에 대해 생산량, 생산용량, 수율, 불량률 등 제시 ○ 파일럿 생산을 위한 대규모 투자가 동반되는 단계 ○ 생산기업이 수요기업 적용환경에 유사하게 자체 현장테스트를 실시하여 목표 성능을 만족시킨 단계 ○ 성능 평가 결과에 대해 가능하면 공인인증 기관의 성적서를 확보 ○ 의약품의 경우 비임상 시험기준인 GLP(Good Laboratory Practice, 동물실험규범)기관에서 전임상시험을 완료하는 단계
제품화 단계	7	신뢰성평가 및 수요기업 평가	○ 실제 환경에서 성능 검증이 이루어지는 단계 ○ 부품 및 소재개발의 경우 수요업체에서 직접 파일럿 시작품을 현장 평가(성능 뿐만 아니라 신뢰성에 대해서도 평가) ○ 의약품의 경우 임상 2상 및 3상 시험 승인 ○ 가능하면 KOLAS 인증기관 등의 신뢰성 평가 결과 제출
	8	시제품 인증 및 표준화	○ 표준화 및 인허가 취득 단계 ○ 조선 기자재의 경우 선급기관 인증, 의약품의 경우 식약청의 품목허가
사업화	9	사업화	○ 본격적인 양산 및 사업화 단계 ○ 6-시그마 등 품질관리가 중요한 단계

붙임자료 ② 신산업 창업 분야

법 령

신산업 창업 분야에 관한 규정

[시행 2024. 1. 30.][중소벤처기업부고시 제2024-2호, 2024. 1. 30.일부 개정]

제1조(목적) 이 고시는 「중소기업창업 지원법」(이하 "법"이라 한다) 제25조제4항에 따라 신산업 창업 분야의 설정 및 그 설정에 관하여 필요한 세부 사항을 규정하는 것을 목적으로 한다.

세부분야

■ 신산업 창업 분야에 관한 규정 [별표1]

신산업 창업 분야(제3조제1항 관련)

- | | |
|---|------------------|
| ① | 인공지능 |
| ② | 빅데이터 |
| ③ | 5G+ |
| ④ | 블록체인 |
| ⑤ | 서비스플랫폼 |
| ⑥ | 실감형콘텐츠 |
| ⑦ | 지능형 로봇 |
| ⑧ | 스마트제조 |
| ⑨ | 시스템반도체 |
| ⑩ | 자율주행차 |
| ⑪ | 전기수소차 |
| ⑫ | 바이오 |
| ⑬ | 의료기기 |
| ⑭ | 기능성 식품 |
| ⑮ | 드론·개인이동수단 |
| ⑯ | 미래형 선박 |
| ⑰ | 재난/안전 |
| ⑱ | 스마트시티 |
| ⑲ | 스마트홈 |
| ⑳ | 신재생에너지 |
| ㉑ | 이차전지 |
| ㉒ | CCUS(탄소포집·활용·저장) |
| ㉓ | 자원순환 및 에너지 재활용 |
| ㉔ | 우주 |
| ㉕ | 차세대 원전 |
| ㉖ | 양자 |
| ㉗ | 사이버 보안 |

붙임자료 ③ 운영기관(대학별) 지원내용

분야-1 미래모빌리티 분야 (서울대학교)

□ 개요

- (분야명) 미래모빌리티 분야
- (운영기관) 서울대학교(미래모빌리티 기술센터, 지능형무인이동체연구센터)
- (지원대상) 자율주행, 드론 등 미래모빌리티 관련 SW, 센서 등의 제품·서비스를 보유한 공고일 기준 창업 7년 이내 기업
 - * 신산업 창업 분야 기업일 경우 창업 10년 이내 기업 지원 가능하며, 인천 관 외 기업은 사업 협약일로부터 3개월 이내 본점·연구소·공장중 1개소 이전 필수
- (지원내용) 제품·서비스에 대한 실증 후 사업화 컨설팅 지원

구분	지원 프로그램 내용	프로그램금액
① 미래모빌리티 교육 (자율주행, 드론 등)	• 서울대학교 미래모빌리티기술센터, 지능형무인이동체연구센터 전문가 활용 선정 스타트업 분야 실무 교육 제공	3백만원 상당
② 대학 특화 인프라 활용 실증지원	• 서울대학교 미래모빌리티센터 내 보유 자율주행 테스트트랙, 지능형무인이동체 연구동 인프라 활용 자율주행, 드론 관련 스타트업 제품·서비스 실증지원	15백만원 상당
③ 제품·서비스 고도화 지원(3단계)	• 실증결과 바탕 제품·서비스 고도화 개발 컨설팅 지원	5.3백만원 상당

- (실증자원) 서울대학교 연구진 및 자율주행 테스트트랙 등

* 세부보유자원 https://siheungcampus.snu.ac.kr/sub2_4_b.php

미래모빌리티 분야 실증 자원			
구분	시나리오	FMTC	비고
도심부 도로	신호교차로(3지, 4지)	변형	
	도심 건물 밀집부	변형	
	버스전용차로	변형	
	버스정류장	변형	
커뮤니티 도로	U턴 구간	변형	Cul-de-sac
	버스신호차로	변형	
고속주행 도로 (연속류)	School Zone	변형	
	합류/분류길	추진변형	
고속주행 도로 (연속류)	주차시정장	변형	
	합류/분류부	부분변형	
교외도로	문형식표지판 & 정트라	부분변형	스마트물류
	물게이트	변형	TCS 도입
도로	화전교차로	변형	
	저어도 및 턱널	추진변형	
역행서리	철도건널목	추진변형	
	경사로	변형	
	가드레일/동반대/차출력/ 가로수길/공부구간/자갈길	변형	



서울대학교 자율주행테스트트랙



서울대학교 지능형무인이동체연구센터

○ (세부지원내용)

프로그램명	지원내용
<p>미래 모빌리티 분야 (자율주행, 드론 등) 실무 교육</p>	<ul style="list-style-type: none"> ○ 미래 모빌리티 분야 스타트업 실무 교육(3일) <ul style="list-style-type: none"> - ROS 및 자율주행 SW플랫폼 아키텍처 - 인지(카메라, 라이다, 레이다) 및 측위 - 판단·계획 및 제어 등
<p>대학 보유 특화자원 활용을 통한 실증지원</p>	<ul style="list-style-type: none"> ○ 이동가능 배송로봇 설계, 개발추진 방향에 대한 시나리오 구축 ○ 이송가능 무게, 실내외 구분을 통한 모바일 배송로봇 기술개발 ○ FMTC 시험로내 로봇이동 안정성 확보를 위한 기술개발 ○ 개별 멀티모달 모빌리티(드론 및 배달로봇) 위치 및 센서정보 취득·관제 시스템 개발 ○ 통합물류 시스템 실증시험 * 기술 및 시스템 개발시 대학내 연구성과물 활용
<p>제품·서비스 고도화 지원 컨설팅</p>	<ul style="list-style-type: none"> ○ 제품·서비스의 고도화 목표값 재정의 ○ 제품·서비스의 고도화 컨설팅 ○ 제품·서비스의 고도화 지원 ○ 최종 제품·서비스의 수행실적 및 성과관리 컨설팅

○ (지원사례)

	<ul style="list-style-type: none"> - (로비고스) 자율주행 차량 관제 및 셔틀 실증화 서비스 개발 · 실무교육: 자율차 장비 구성, 알고리즘 개요 및 향후 과제 등 교육 · 자율주행 테스트트랙 활용 실증지원: 자율주행 운영 관련 back-end와 인프라 기술 제공 및 실증시험 · 자율차 관제 및 셔틀 실증 서비스 개발 컨설팅
	<ul style="list-style-type: none"> - (와우미래기술) 자율주행 무인 이동체를 위한 실내 측위 시스템 실증 · 실무교육: A* 알고리즘 및 디익스트라 알고리즘 교육을 통한 SLAM 자체 기술 확보 · 자율주행 테스트트랙 활용 실증지원: 자율주행 무인 이동체를 위한 실내 측위 시스템 실증 · 자율주행 무인 이동체 실내 측위 시스템 개발 컨설팅
	<ul style="list-style-type: none"> - (파일러니아) 전동 모빌리티 환경을 위한 충전 스테이션 실증 · 실무교육: 전기자동차 부품 및 시스템 개요: 전동 모빌리티 환경 전반에 걸쳐 충전 스테이션 개발 및 실증 지원 · 전동 모빌리티 환경을 위한 충전 스테이션 실증지원을 통한 사업화 지원 · 전동 모빌리티 환경 충전 스테이션 사업화를 위한 컨설팅

□ 개 요

- (분 야 명) 글로벌진출 분야
- (운영기관) 연세대학교(메이커스페이스i7, 디자인팩토리코리아)
- (지원대상) 4차산업 기술 기반 및 바이오 분야 제품·서비스를 보유하고 글로벌 진출을 계획중인 공고일 기준 창업 7년 이내 기업
 - * 신산업 창업 분야 기업일 경우 창업 10년 이내 기업 지원 가능하며, 인천 관 외 기업은 사업 협약일로부터 3개월 이내 본점·연구소·공장중 1개소 이전 필수
- (지원내용) 제품·서비스 아이디어 및 시제품의 해외 현지 시장조사 및 사용자 대상 테스트 과정 지원 (최대 2개 프로그램 지원)

구분	지원 프로그램 내용	프로그램금액
설문조사	• 현지 사용자 선호도 및 니즈를 수치화 된 데이터로 제공	8백만원 상당
전문가 심층 인터뷰	• 현지 전문가 패널의 제품 및 서비스 평가 제공	7백만원 상당
원격 사용성 평가	• 온라인(웹/모바일) 서비스 및 제품 사용성 평가 제공	10백만원 상당
현지화 A/B 테스트	• 지원 기업의 제품 (최소 MVP)의 현지 A/B 테스트 결과 제공	8백만원 상당

- (실증자원) 연세대학교 연구진 및 DFK 해외네트워크, 연세대 메이커스페이스 i7 인프라 등



○ (세부지원내용)

구분	지원 프로그램 내용
설문조사	현지 사용자를 대상으로 한 설문조사를 통해 사용자의 태도, 특성, 제품이나 서비스에 대한 선호도 등을 수치화된 데이터의 형태로 얻고, 통계분석을 통한 결과를 제공 (샘플 100건 이상, 약 4주 소요)
전문가 심층 인터뷰	현지 전문가 3인 내외 패널을 구성하여 심층 인터뷰를 진행, 개발 중인 제품 및 서비스에 대한 전반적인 평가, 조언 제공 (전문가 3인 내외 구성, 소요기간 약 6주, 시제품 현지 배송 필요)
원격 사용성 평가	웹서비스나 앱서비스, 제품에 대해 원격으로 현지 사용성 평가를 진행 (9인 이상 평가결과 제공, 소요기간 약 8주, 시제품 현지 배송 필요)
현지화 A/B 테스트	지원 기업의 제품 (최소 Minimum Viable Product, MVP)의 현지 A/B 테스트 결과 제공 (미국 / 소요기간 약 8주)

○ (지원사례)

	<ul style="list-style-type: none"> - (*****플러스)물에 녹는 제로웨이스트, 신소재 기능성 화장품의 유럽 시장 진출 가능성 모색 · 데스크리서치: 유럽시장조사 및 디자인트렌드 조사 · 설문조사: 유럽 스킨케어 시장에서의 소거포인트 파악, 18-34세 해외국적 소유자 대상 · 사용성평가: 타겟소비자의 제품 사용 후 반응 점검, 20대 서양 국적 소유자 대상 · 연구결과를 반영하여 유럽/북미 진출용 리브랜딩 및 디자인 리뉴얼 진행
<p>사용성 테스트 인사이트 요약</p> <p>이미지 및 정보의 일관성 개선</p> <ul style="list-style-type: none"> · 병원 정보와 시술 이포 & 해프터 이미지가 섞여 있어 혼란을 줌. · 병원의 차별화된 특징과 서비스가 눈에 띄지 않음. - 이미지는 병원 이미지로 일관성 있게 구성, 병명 및 주요 키워드를 하이라이트 <p>필터 및 검색 기능 개선</p> <ul style="list-style-type: none"> · 원하는 세부 시술에 광개울 내외트윈, 뒤트임 등제 대한 필터가 부족함 · 필터 설정 후 확인 버튼이 없어 자동으로 적용된다고 착각할 수 있음. - 상세 필터를 추가하고 하단 리셋 버튼 대신 확인 버튼을 추가 	<ul style="list-style-type: none"> - (M**주식회사) 해외환자의 의료관광 접근성을 높이는 케어관리 솔루션 실증 · 해외 진출 국가 선정 및 해외 진출 전략 수립 · 현지 외국인을 대상으로 한 리서치 데이터 수립 · 해외 사용자 대상 온라인 설문조사를 통해 서비스에 대한 인식, 사용 의도, 사용자 니즈 및 페인포인트 파악 · 다양한 국가 배경의 사용자를 대상으로 주요 기능 테스트 및 인터뷰를 진행하여 웹사이트의 실제 사용성 평가 및 개선점 도출 · 진출 시장 선정 및 마케팅 전략 도출, 서비스 웹사이트 사용성 및 기능 개선

□ 개 요

- (분 야 명) 스마트시티 분야
- (운영기관) 인천대학교(산학협력단, 창업지원단, 아이엔유파트너스)
- (지원대상) 스마트시티 분야의 제품·서비스를 보유한 TRL 5단계 이상 공고일 기준 창업 7년 이내 스타트업
 - * 신산업 창업 분야 기업일 경우 창업 10년 이내 기업 지원 가능하며, 인천 관 외 기업은 사업 협약일로부터 3개월 이내 본점·연구소·공장중 1개소 이전 필수
- (지원내용) 스마트시티 관련 기업의 제품·서비스에 대한 데이터 기반 실증 및 사업화 지원

구분	지원 프로그램 내용	프로그램금액
실증환경구축	<ul style="list-style-type: none"> • 실증 데이터 수집 및 분석 • 데이터 표준 및 보안, 관리 등 데이터 컨설팅 	기업당 6백만원 상당
기술·BM고도화	<ul style="list-style-type: none"> • 창업아이템 기능개선을 위한 제품설계 기술 컨 • 실증 데이터 기반 비즈니스 모델 고도화 • 기술요소 분석 및 지식재산권리화 지원 • 사업화 지원 계획 수립 	기업당 5백만원 상당
사업화지원	<ul style="list-style-type: none"> • 시제품 기능개선 및 사업화 지원 • 창업기업 투자유치 및 판로확보 	기업당 12백만원 상당








- (실증자원) 인천대학교 송도캠퍼스 내 인프라

		
<p>캠퍼스 내 스마트 플 활용</p>		<p>실증 데이터 센터(E.S LAB)</p>

○ (세부지원내용)

프로그램명	지원내용
수요기술진단	<ul style="list-style-type: none"> · 창업기업 기술성 및 사업성 검토, 기업진단 실시 · 실증분석 결과를 바탕으로 확장 가능한 비즈니스 모델 도출 · 실증 데이터 표준체계 구성 및 수집 방법 등 확정 · 실증 데이터 수집을 위한 테스트베드 조성
실증환경구축	<ul style="list-style-type: none"> · 실증 데이터 수집 및 분석 · 데이터 표준 및 보안, 관리 등 데이터 컨설팅
기술·BM고도화	<ul style="list-style-type: none"> · 창업아이템 기능개선을 위한 제품설계 기술 컨 · 실증 데이터 기반 비즈니스 모델 고도화 · 기술요소 분석 및 지식재산권리화 지원 · 사업화 지원 계획 수립
사업화지원	<ul style="list-style-type: none"> · 시제품 기능개선 및 사업화 지원 · 창업기업 투자유치 및 판로확보

○ (지원사례)

		<ul style="list-style-type: none"> - (주식회사 엘*) 레이더 센서와 무선신호 스캐너를 활용한 유동량, 혼잡성 모니터링 시스템 · 캠퍼스 내 연구실 및 실험실 실증 · 레이더를 설치하여 통행량 및 유동방향 분석 · 무선 스캐너 설치 후 체류인원 및 혼잡성 분석 · NTP 서버 접속불량 문제 분석 및 센서 오작동 해결 방안 제시
		<ul style="list-style-type: none"> - (주식회사 큐***스) 로봇틱스 기반 아이볼브 무인 스포츠 통합 시스템 · 송도캐슬센트럴파크 상가 테니스 그로브 · 무인시설 운영, 관리 시스템 설치 · 테니스 훈련 로봇 중심의 무인 통합 솔루션 기능 개선
		<ul style="list-style-type: none"> - (핀*) 프린터 공유형 무인 프린트 솔루션 · 대학 3개소, 창업지원기관 6개소, 아파트 관리사무소 2개소 총 11개소 설치 · 사업기간 내 신규 가입자 2,806명 · 서비스(플랫폼) 기능 개선(로그인, 인쇄 재요청 등)
		

분야-4

바이오 분야 (인하대학교)

□ 개요

- (분야명) 바이오 분야
- (운영기관) 인하대학교(산학협력단, 인하대학교 의과대학 부속병원)
- (지원대상) 바이오 및 의료기기 관련 공고일 기준 창업 7년 이내 기업
 - * 신산업 창업 분야 기업일 경우 창업 10년 이내 기업 지원 가능하며, 인천 관 외 기업은 사업 협약일로부터 3개월 이내 본점·연구소·공장중 1개소 이전 필수
- (지원내용) 지원기업의 제품·서비스에 대한 인하대병원 미래의학센터 비임상 실험 지원 및 멘토링

구분	지원 프로그램 내용	프로그램금액
유효성 실증지원	<ul style="list-style-type: none"> • 의료기기, 의약품, 소프트웨어 등의 바이오 제품 유효성 및 안전성 검증을 위한 인하대병원 미래의학센터 연계 비임상(동물)실험 제공 - 지원기업이 의뢰하는 의료기기, 의약품, 소프트웨어, 건강기능식품 등의 유효성, 안전성, 관련 진단 및 평가 컨설팅으로 비임상(동물) 시험결과 제공 * 바이오 분야 선정기업은 최종평가를 통해 2년(~27년까지) 지원 가능 	기업당 35백만원

- (실증자원) 인하대병원 미래의학센터 (전문기관 협력)

바이오 분야 실증 자원	
 <p>• 전체면적 : 1,000㎡(2층 330㎡) • 실험공간 : 동물실험실, 기능검사실, 세포배양실, 기기보존실, 완구배양실 • 사무공간 : 연구원실, 고대신상실, 회의실, 상담실, 강의실, 교수실</p>	 <p>• Equipment Provided by Endoscopy Center for Large Animals</p>
미래의학센터 전용공간	미래의학센터 주요 장비

○ (세부지원내용)

프로그램명	지원내용
<p>실증지원 컨설팅 (비임상 동물실험, 멘토링)</p>	<ul style="list-style-type: none"> ○ 신청기업의 의료기기, 의약품, 의료소프트웨어 제품(시제품)에 대해 인하대병원 미래의학센터를 통해 실증 실험 수행 <ul style="list-style-type: none"> - 인하대병원 미래의학센터 및 CRO가 보유한 인하대병원의 대동물 내시경센터, 동물실험 수술실, 시험장비 지원 및 활용 ○ KGMP 식약처 허가 사업화 계획수립에 필요한 의료기기 및 의료 소프트웨어의 유효성, 품질규격, 안전성 등에 대한 자문 제공 ○ 수행 멘토링 지원 ○ 인하대병원 미래의학센터의 실험 결과 보고서 또는 컨설팅 보고서 제공
<p>투자 IR</p>	<ul style="list-style-type: none"> ○ 대학이 현재 운영중인 7개 투자 펀드(개인투자조합) 대상, 지원 기업 및 유관 기업을 대상으로 IR 투자 기회 제공, 투자 집행 노력 ○ IR 사전 멘토링 및 투자유치 기회 제공

○ (지원사례)



- (루**어(주)) MIA 유도 골관절염 효력 실증
- 시험 내용: 사전 컨설팅을 통해 동물 55수에 시험물질 투여, 시험물질을 무릎 관절강내에 투여하여 의약품의 실증 실험 수행
- 참여기업이 개발한 시험물질에 의한 골관절염 개선 효과를 평가한 결과 관절염에 따른 통증이 억제되었고, 시험물질 관절강내 투여는 골관절염에 의한 통증 억제에 도움을 줄 수 있을 것으로 평가



- ((주)레**스) myloid beta 투여 효력 실증
- 시험 내용: 마우스 30수 사용, 시험물질을 마우스 피하공간에 1 cc 주사기를 이용하여 투여한 후 Y-maze test 실시 및 치매 질환 평가
- 시험물질을 동물에 피하 투여하였을 때, 모든 투여가 종료된 후 시험물질 투여군의 변행동력 수준은 유발대조군에 비해 높은 수준을 보이며, 뇌내 투여하여 유도한 치매 모델에서의 시험물질의 투여는 기억력 개선 (치매 완화)에 도움을 줄 수 있을 것으로 평가

분야-5

브랜딩·디자인 분야 (청운대학교)

□ 개요

- (분야명) 브랜딩·디자인 분야
- (운영기관) 청운대학교(디자인싱킹센터(DTC), 브랜딩디자인연구소)
- (지원대상) 4차산업 기술기반 스마트시티 및 바이오 분야 비즈니스 모델 보유 공고일 기준 창업 7년 이내 기업
 - * 신산업 창업 분야 기업일 경우 창업 10년 이내 기업 지원 가능하며, 인천 관 외 기업은 사업 협약일로부터 3개월 이내 본점·연구소·공장중 1개소 이전 필수
- (지원내용) 기업 제품·서비스에 대한 브랜딩 및 디자인 제작 지원 후 사업화 컨설팅 지원

구분	지원 프로그램 내용	프로그램 금액
① 브랜딩 제작 컨설팅	<ul style="list-style-type: none"> • 브랜드 컨셉, 이미지 구축 컨설팅 지원 • 브랜드 네이밍·로고 등 브랜딩 1건 제작 * 브랜딩 또는 리브랜딩 중 택1 	기업당 700만원
② 디자인 제작 컨설팅	<ul style="list-style-type: none"> • 브랜딩 결과물 적용 디자인물 2건 제작 지원 	기업당 640만원
③ 브랜딩·디자인 실증	<ul style="list-style-type: none"> • 브랜딩·디자인 제작 완료 후국내외 중소·중견·대기업 자원 연계 판로개척·투자유치 워크숍 1회 지원 	기업당 100만원

- (실증자원) 청운대학교 DTC 및 브랜딩디자인연구소 연구진 외 청운상회 플랫폼 및 인·물적 인프라 기반 판로개척·투자유치 자원연계

* 세부 보유 자원 : <https://chungwoonstore.com/>



○ (세부지원내용)

구분	내용
<p>브랜딩 컨설팅 및 제작 지원 (1단계)</p>	<ul style="list-style-type: none"> • 기업, 제품·서비스 브랜드 조사·분석, 브랜딩 1건 제작 지원 - 내·외부 데이터 조사·분석, 미션과 솔루션 제시, 페르소나 설정, 2개 디렉션 도출(무드보드, 그래픽 모티프) 중 택1 : 브랜드 철학 및 가치 정립 포지셔닝, 키워드추출, 이미지맵 등 브랜드이미지 구축(기획디자인)에 기반한 브랜드 네이밍 및 로고 제작 - 브랜드 가이드 제작: 리오더 파일, 그래픽 가이드
<p>디자인 컨설팅 및 제작 지원 (2단계)</p>	<ul style="list-style-type: none"> • 브랜딩 결과물 적용 디자인물 2건 제작 지원 (예시) - 브랜딩 결과물 적용 브랜드 웹사이트/모바일/SNS 이미지 구성, 피드 그리드 디자인 1건 - 브랜딩 결과물 적용 패키지 디자인 1건
<p>제품·서비스 자원 연계 (3단계)</p>	<ul style="list-style-type: none"> • 브랜딩·디자인 제작 완료 후 국내외 중소·중견·대기업/AC·VC 자원연계 판로개척 및 투자유치를 위한 실증워크숍 1회 지원 - 신산업 창업 분야 혁신 스타트업 대상 BM 고부가가치화 기반 브랜딩·디자인 제작 지원 완료 후 브랜딩·디자인 실증을 위한 판로개척, 투자유치 컨설팅 및 워크숍 1회 지원

○ (지원사례)

<p>사례 1</p>			
	<p>브랜딩 1건(로고+심볼)</p>	<p>앱 디자인 1건</p>	<p>웹사이트 디자인 1건</p>
<p>사례 2</p>			
	<p>브랜딩 1건(로고+심볼)</p>	<p>심볼 활용 패턴디자인 1건</p>	<p>웹사이트 디자인 1건</p>

분야-6

글로벌 바이오 분야 (한국뉴욕주립대학교)

□ 개 요

- (분 야 명) 글로벌 바이오
- (운영기관) 한국뉴욕주립대학교
- (지원대상) 4차산업 기술기반 스마트시티 및 바이오 분야 비즈니스 모델 보유 공고일 기준 창업 7년 이내 기업
 - * 신산업 창업 분야 기업일 경우 창업 10년 이내 기업 지원 가능하며, 인천 관 외 기업은 사업 협약일로부터 3개월 이내 본점·연구소·공장중 1개소 이전 필수
- (지원내용) 글로벌 진출 희망 바이오 분야 기업의 중앙아시아 국가 현지 실증 및 사업화 지원

구분	지원 프로그램 내용	프로그램 금액
글로벌 실증 및 사업화 지원	<ul style="list-style-type: none"> • (1단계) 중앙아시아 현지 인프라 기반 비즈니스모델 실증, 현지 의료기관 및 의료진 피드백 제공 	기업당 1,600만원 상당
	<ul style="list-style-type: none"> • (2단계) 중앙아시아 국가 현지 시장 진출(MOU, 계약 등) 사업화 지원 	기업당 150만원 상당

- (실증자원) 한국뉴욕주립대학교 보유 해외 바이오 인프라 및 전문가, (주)유니컴퍼스(참여기관) 보유 중앙아시아 국가 바이오 인프라 연계 실증 및 사업화 지원



○ (세부지원내용)

구분	내용
<p>1단계 (1-1, 4개사)</p>	<ul style="list-style-type: none"> • 한국뉴욕주립대학교 글로벌 바이오 네트워크(우즈베키스탄, 몽골 정부 병원, 기관, 연구소) 및 AI·데이터사이언스 역량 기반 실증 설계 <ul style="list-style-type: none"> - 현지 의료 인프라 분석 및 연계: 진단 장비, 시약 등 필수 자원 조달 및 연계 - 글로벌 실증 진출 가이드 제공: 인증 요건, 현지 임상시험 절차, 병원 매칭 기준 등 - 전문가 자문: 인증·법률·노무 전문가의 컨설팅 및 문서화 지원 • 제품·서비스 중앙아시아 현지 실증 지원 <ul style="list-style-type: none"> - 현지 인프라 기반 실증환경 구축 및 제품·서비스 테스트, 현지 의료진 실증 피드백 제공
<p>2단계 (1-2 4개사)</p>	<ul style="list-style-type: none"> • 실증 결과 바탕 현지 시장 진출(계약, MOU 등)지원 <ul style="list-style-type: none"> - 실증 결과 기반 제품 현지화, 시장인증 컨설팅 지원 - 현지 파트너십 유지 및 확장, 정부·글로벌 R&D구축 등 국제협력 전략적 MOU, 계약 체결 지원

○ (지원사례)

	<p>해외 의료기관 기반 기술 실증 및 검증 사례</p> <ul style="list-style-type: none"> • AI·바이오 진단기술의 현지 의료기관 실사용 테스트 • 의료진 피드백 기반 사용적합성·임상적 타당성 검증 • 인증 대응용 기술문서 및 실증 데이터 확보 • LOI·MOU 체결 등 초기 시장 진입 기반 마련
	<p>실증 연계 해외시장 진출 및 사업화 연계 사례</p> <ul style="list-style-type: none"> • 현지 파트너와 계약 협의 및 공급 논의 • 인증 전략 수립 및 기술문서 현지화 • 현지 바이어·협력기관 연계 • 다년도 공동연구 또는 후속 R&D 확장